

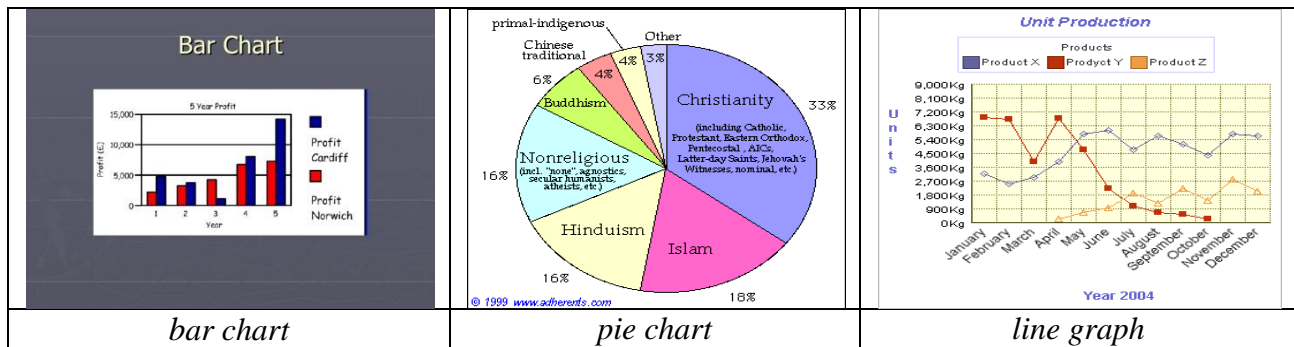
ОПИСАНИЕ ГРАФИКОВ, ДИАГРАММ И ТАБЛИЦ

1 Алгоритм описания

Графики, диаграммы и таблицы содержат большое количество информации, представленной в доступном и легко понимаемом виде. Когда вы работаете с графиком или диаграммой, важно понять ее цель, т.е. каким образом подана информация, и что именно она показывает: частоту выполнения действий, процентное соотношение долей, делит что-либо на категории, показывает ли темп роста и т.д. Существует множество видов диаграмм, но наиболее употребимые из них это:

- столбиковая диаграмма (*bar graph*),
- секторная (*pie chart*),
- линейная (*line graph*).

На рисунках ниже видна графическая разница между ними. Все графики или диаграммы, в каком бы виде они не были представлены, отображают информацию последовательно, значит, главная задача при их описании - найти так называемый старт, в ходе чего следуя алгоритму, который приведен ниже, вы сможете описать график.



При составлении описания графика, диаграммы или таблицы выполняйте следующие правила:

1. Внимательно прочтите задание и изучите график (диаграмму, таблицу), сконцентрируйтесь на фактах. Выберите, какая информация является важной, а какую можно и опустить.
2. Составьте примерный план, в котором будет введение, основная часть и заключение. Причем, вступление и заключение – это всего два предложения: вводное предложение, как правило, описывающее, что изображено на графике (таблице, диаграмме), и одно заключительное предложение – вывод.

В подобного рода заданиях от вас не требуется высказывания своего мнения, таким образом нельзя употреблять слова «я думаю», «мне кажется». Также не стоит оценивать информацию, плохо это или хорошо с вашей точки зрения, не нужно объяснять возможные причины роста или падения, это лишнее. Используйте более официальный стиль.

Не отвлекайтесь на детали, не уходите в описание подробностей. Нельзя разрозненно говорить о данных графика, диаграммы, то есть, терять главную мысль. Не описывайте каждый пункт на графике отдельно (например, какие данные были в каждом году), а делайте обобщения, отмечайте тенденции, взлеты/падения и т.д.

Подбирайте синонимы к словам, не используйте одинаковые грамматические конструкции.

2 Речевые модели и примеры описания

Примеры вводных фраз:

The graph (diagram) shows the rate of smoking people in ...

Figure 1 shows sales of mobile phones per month.

The chart compares ...

This table illustrates clearly the extent to which the flora of selected islands now contain alien species, with the percentage varying between about one-quarter and two-thirds of the total number of species present.

The table gives an example of an engineering curriculum.

Речевые модели, употребляемые при описании графиков (таблиц, диаграмм):

As can be seen	from in	the	chart, diagram, table, graph, figures, statistics,
It can be seen We can see				that ...

...	can be seen	from in	the	chart, diagram, graph, figures, statistics,
	is shown			

As can be seen	from in	Table 1, Figure 2, Graph 3,
It can be seen We can see		

From	Table 1 Figure 2		it	can may	be	seen concluded shown estimated calculated inferred	that
	the	figures chart diagram					

The graph Figure 1	shows	that ...
-----------------------	-------	----------

Речевые конструкции, описывающие изменения:

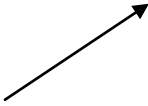
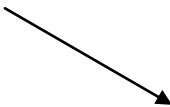
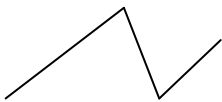

There was a (very)	barely noticeable slight slow gradual steady marked dramatic steep sharp rapid sudden	rise. increase. upward trend. fluctuation. downward trend. decrease. decline. reduction. fall. drop.
--------------------	---	---

There was a(n)	rise increase decrease decline reduction fall drop	of	...
----------------	--	----	-----

...	increased shot up grew rose declined reduced decreased dropped fell	by	...
-----	---	----	-----

...	reached a peak. levelled off.
-----	----------------------------------

Слова и выражения, употребляемые при описании направлений:

Направление	Глаголы	Существительные
	rise (to) increase (to) climb (to) boom go up (to) grow (to) peak (at) reach a peak (of)	a rise an increase a climb, growth an upward trend a boom (a dramatic rise) (reach) a peak (at)
	fall (to) decline (to) decrease (to) dip (to) drop (to) go down (to) slump(to) reduce (to)	a decrease a decline a fall a drop a slump (a dramatic fall) a reduction
	fluctuate (around)	a fluctuation
	level out (at) did not change remain stable (at) remain steady (at) stay constant (at) maintain the same level stood at (<i>we use this phrase to focus on a particular point, before we mention the movement, for example: in the first year, unemployment stood at ...</i>)	a fluctuation a levelling out no change

Слова, выражающие приблизительность

just under, just over
well under, well over
roughly, nearly
approximately, around, about

Слова, характеризующие степень изменения направления

Прилагательные	Наречия
dramatic	dramatically
sharp	sharply
huge	
enormous	enormously
steep	steeply
substantial	substantially
considerable	considerably
significant	significantly
marked	markedly
moderate	moderately
slight	slightly
small	
minimal	minimally

Слова, характеризующие скорость изменения направления

Прилагательные	Наречия
rapid	rapidly
quick	quickly
swift	swiftly
sudden	suddenly
steady	steadily
gradual	gradually
slow	slowly

Примеры:

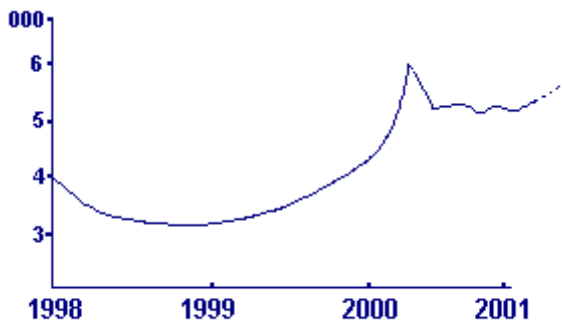
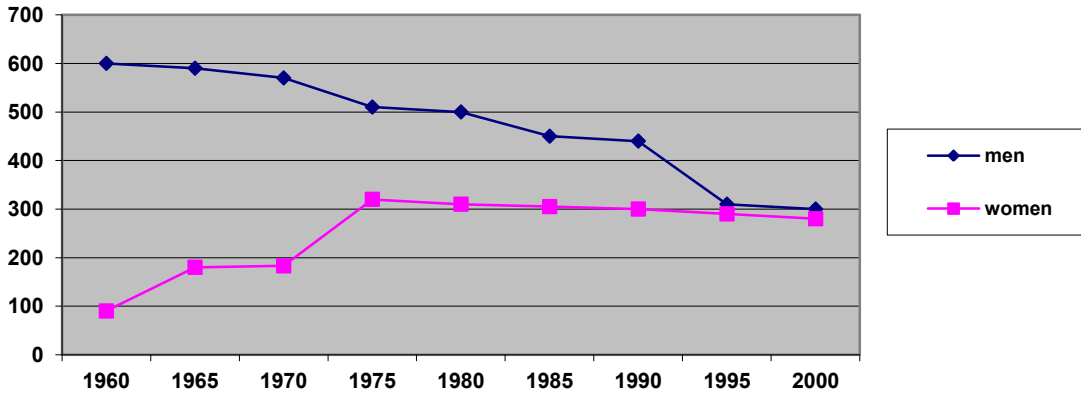


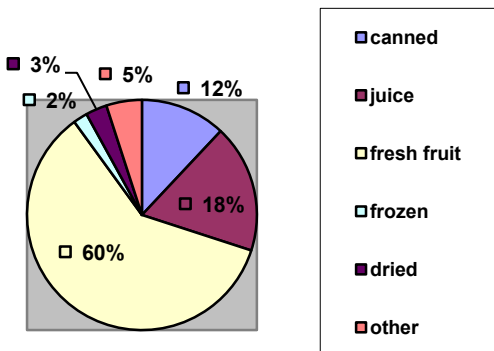
Figure 1. Sales of mobile phones per month

Figure 1 shows sales of mobile phones per month. As can be seen, it covers the years 1998 to 2001 and shows that the sales of mobile phones declined steadily in 1998, then remained steady from May until the end of the year. The sales rose more and more steeply, throughout 1999, with a steep increase at the end of the year, and reached a peak of 6,200 in February 2000. A sharp fall followed but sales levelled off at about 5,300 per month in April, fluctuated slightly through the

year, and are now increasing again. The figures seem to indicate that we have recovered from the problems in mid-2000 and are on target to improve on our February 2000 peak by the end of 2002.



The graph shows the rate of smoking in Someland. In 1960, 600 men in every 1,000 were smoking. This number decreased gradually to 500 by 1974 and continued to decrease but more steeply to 300 in 1995. In contrast the rate of women smokers in 1960 was very low at only 80 in every 1,000. This number increased to 170 by 1968 and increased again but more steeply to 320 in 1977. The rate of female smokers then remained stable at 320 until 1984 at which point the figures began to decline and had dropped to 250 by 1995.



The graph compares the chief uses of the apple crop in the US. Overall, the bulk of the harvest is either eaten fresh or made into juice. The biggest slice of the pie-chart is taken up by fresh fruit. About 60% of the crop is eaten fresh. This is three times as much as the next use, which is for juice. Less than 20% of apples in the US are turned into apple juice. A further 12% is canned and a total of 5% is either frozen or dried. Other remaining uses such as apple vinegar, account for just 5% of the crop.

Дополнительную справочную информацию и примеры описания графиков, таблиц и схем можно найти на сайтах для изучающих английский язык, а также на сайтах многих зарубежных университетов, принимающих студентов из других стран, например:

- goodluckielts.com — ключевые слова при описании схем;
- world-english.org — хорошие образцы описания графиков и диаграмм;
- examenglish.com — образец описания круговой диаграммы;
- ielts-exam.net — образец описания линейного графика;
- docstoc.com — примеры описания диаграмм и графиков;
- scribd.com — большой сборник описаний диаграмм и графиков.